



Energinet
Tonne Kjærsvej 65
DK-7000 Fredericia
Att.: Mathilde Skovgaard Kjær, moa@energinet.dk

Fjernvarmens Hus
Merkurvej 7
DK-6000 Kolding
Tlf. +45 7630 8000
mail@danskfjernvarme.dk
www.danskfjernvarme.dk
cvr dk 55 83 10 17

Dansk Fjernvarmes hørings svar vedrørende ændring af eksisterende metode – mFRR EAM 15 min ISP/MTU

Baggrund

Det er besluttet, at det nuværende nordiske regulerkraftmarked skal overgå til en europæisk udveksling af mFRR energiaktivering¹.

19. januar 2023
Side 1/6

Energinet og de øvrige nordiske TSO'er arbejder som forberedelse til indtræden på MARI efter fem trin. Trin 1-3 er behandlet i andre høringer². Nærværende høring omfatter de efterfølgende ændringer af forskrifterne med ikrafttrædelse ved overgangen til trin 4 og 5.

- | | |
|--------|--|
| Trin 1 | Ny maksimums- og minimumspris for mFRR energibud introduceres |
| Trin 2 | Lokal implementering af nyt budgivningsformat samt ny aktiveringsmodel |
| Trin 3 | Go-live for nordisk mFRR energiaktiveringsmarked |
| Trin 4 | Introduktion af 15 min MTU (mFRR energipris- samt ubalancepris baseret på 15 min markedstidsenhed) |
| Trin 5 | Overgang til MARI-plattformen |

Forskrifterne, der omhandler trin 4, træder i kraft, når 15 minutters markedsenhed introduceres. Forskrifterne, der ændres i forbindelse med trin 5, træder i kraft ved overgangen til MARI. Datoerne følger af det til enhver tid gældende NBM roadmap³.

Markedsaktørerne vil blive orienteret om ikrafttrædelse af de anmeldte ændringer en måned, før de træder i kraft.

¹ Den 24. januar 2020 (ændret den 25. februar 2022) traf EU's Agentur for Samarbejde mellem Energireguleringsmyndigheder, der betegnes ACER, en beslutning om en fælles europæisk IT-plattform for udveksling af mFRR, som kaldes MARI-plattformen (Manually Activated Reserve Initiative).

² Energinet har den 7. oktober 2021 anmeldt Energinets metode: "Metodeanmeldelse mFRR energiaktiveringsmarked – ændringer til Forskrift C2, Forskrift C3 samt Forskrift F" med de ændringer, som det nye marked for manuelle reserver afføder. Metoden er pr. 27. juni 2022 godkendt af Forsyningstilsynet. Anmeldelsen og godkendelsen dækker over de ændringer, der introduceres i trin 1-3. Endvidere er 15 minutters budopløsning, der indtræder ved trin 2-3, anmeldt af Energinet i "Metodeanmeldelse – Ændring af Forskrift C2 og C3 ifm. Implementering af ISP15", der blev godkendt af Forsyningstilsynet den 28. oktober 2022.

³ <https://nordicbalancingmodel.net/roadmap-and-projects/>

Dansk Fjernvarmes budskaber til høringen

Dansk Fjernvarme har i dette høringssvar valgt overordnet at fokusere på tre budskaber. Indledningsvist kommenterer Dansk Fjernvarme på deres forventninger og bekymringer ved de strengere krav til aktørerne. Dernæst fokuseres der på to af de spørgsmål, der er stillet i spørgeskemaundersøgelsen, det er dels konsekvenserne ved fordelingen mellem forberedelsestid og rampe og dels konsekvenserne i forhold til den maksimale grænse for udelelige bud.

Overordnede konsekvenser ved 15 min MTU og kortere FAT på 12,5 min.

Dansk Fjernvarme anerkender, at Energinet skal implementere en fuld aktiveringstid (FAT) på 12,5 minutter og 15 min MTU (kvartersmarked), men ønsker med dette høringssvar dog at sætte fokus på, hvilke konsekvenser, det forventes at have på likviditeten og priserne i markedet.

Afhængig af, hvor en aktør ligger på budlisten, er der en øget risiko for, at aktører oftere aktiveres af kun et kvarters varighed. Det er Dansk Fjernvarmes indtryk at dette bekymrer vores medlemmer. I det nedenstående har Dansk Fjernvarme belyst dette.

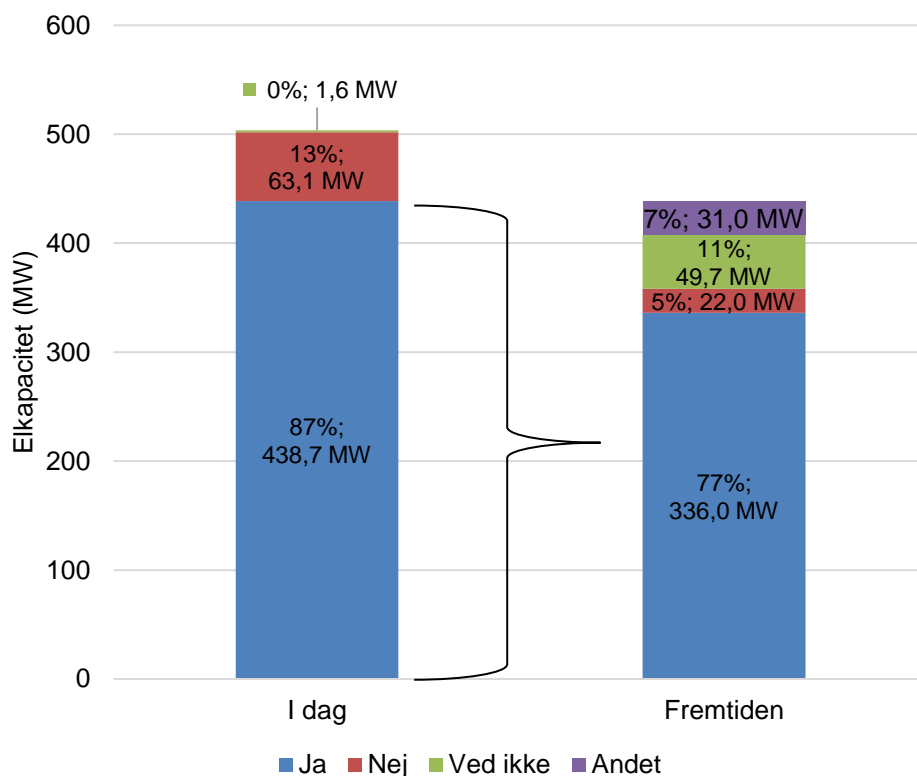
For anlæg der ikke er i drift (ikke rullende anlæg), fx gasmotorer, er konsekvensen af et kvartersmarked:

- Flere start/stop der slider på motoren
- mindre indtægt på el (pga. kort aktiveringstid)
- mindre varmeproduktion (pga. kort aktiveringstid)

Dvs. selskabets businesscase for at byde motorerne ind bliver dårligere, bl.a. fordi det medfører større omkostninger til vedligehold. Dansk Fjernvarme er blevet gjort opmærksom på, at motorfabrikanter er begyndt at varsle nye vedligeholdelsesaftaler, hvor antallet af start/stor bliver en del af aftalen. Tidligere har det kun været driftstimerne/elproduktionen, som har været en parameter.

Dansk Fjernvarme har i en spørgeskemaundersøgelse blandt deres medlemmer med decentral kraftvarme blandt andet spurgt de aktører, der i dag byder ind på regulerkraftmarkedet, om de fortsat vil byde ind i regulerkraftmarkedet i fremtiden, når det overgår til et kvartersmarked. Hertil svarer ca. 77%, at de fortsat vil byde ind, se Figur 1.

Bydes ind på regulerkraftmarkedet?



Figur 1: Resultater af en spørgeskemaundersøgelse blandt Dansk Fjernvarmes medlemmer med decentrale kraftvarme, hvor respondenterne bl.a. har svaret på om de byder ind på regulerkraftmarkedet i dag og de der har svaret ja hertil, er blevet spurgt om de fortsat vil byde ind på regulerkraftmarkedet når det overgår til et kvartersmarked.

De respondenter der har angivet "andet" er blevet bedt kommentere herpå. Disse kommentarer er indsat nedenfor i håb om, at det kan give Energinet et indtryk af hvordan aktører forholder sig til ændringen.

Ikke taget stilling
Det kan blive et problem, udgiften bliver får høj i forhold til indtjening
Påtænker at kører i balancen hvis næste byd ikke aktiveres. Lave en min driftsperiode på ca. 60 min.
Det afhænger af udfordringer det kan give
Som udgangspunkt vil vi byde ind, men vi vil ikke kunne håndtere 15 minutters aktiveringer, så det vil sandsynligvis ende med, vi trækker os ud af markedet.
Hvis det viser sig, at driften er 15 minutter, så nej
Afhænger af om Energinet vil "misbruge" kvartersmarked.

Foruden førnævnte spørgeskemaundersøgelse, har Dansk Fjernvarme videresendt de spørgsmål, som Energinet har stillet i deres spørgeskema, til Dansk

Fjernvarmes større medlemmer. På baggrund heraf konstaterer Dansk Fjernvarme, at det i højere grad er MTU på 15 min, der bekymrer medlemmerne, end det er fx fordelingen mellem forberedelse og rampe.

Fælles for dialogerne med medlemmerne er, at de forventer at kunne byde en mindre mængde ind. For flere medlemmer kan det opgøres til 12,5/15 af den mængde de byder ind i dag, for andre reduceres mængden yderligere.

For en række af Dansk Fjernvarmes medlemmer gælder, at der er tale om nogle tidskrævende manuelle processer, når de skal levere regulerkraft, der sker samtidig med at de samme folk skal passe tusindvis af andre signaler per time. For de medlemmer er de formodentligt nødt til at overveje om det kan betale sig at automatisere styringen.

Flere af Dansk Fjernvarmes medlemmer forudser endvidere øgede vedligeholdelsesomkostninger ved flere korte op- og nedreguleringer.

Foruden øgede vedligeholdelsesomkostninger, er der øvrige omkostninger (startomkostninger, omkostninger til ubalancer etc.), der skal fordeles på kortere tidsopløsning, hvorfor det må forventes, at budpriserne stiger. Dansk Fjernvarme vurderer, at det at der meldes ind til højere omkostninger, i sig selv kan afholde aktører i at melde ind, da de kan risikere at skulle redegøre for deres prissætning. Dette kan i sig selv medføre højere omkostninger til dokumentation. Desuden må det forventes at aktører vurderer, at en potentiel indtægt fra mFRR EAM ikke kan opveje øgede omkostninger og besvær med forsvare prissætningen overfor både myndigheder, forbrugere og eventuelle ejere. Dette kan sammenlignes med den personlige risiko under REMIT, der ikke kan prissættes, og som kan afholde aktører i at melde ind.

Dansk Fjernvarme forventer ikke, at det fysiske fundamentale i elsystemet ændres ved en markedsændring og regner derfor med, at der fortsat vil være behov for aktivering af længere tid, f.eks. som konsekvens af en uventet vindfront. Ved fejl i egne systemer, f.eks. ved udfald på kabler, har Energinet - efter Dansk Fjernvarmes opfattelse - modsat øvrige nordiske TSO'er ofte aktiveret reguleringer af en times varighed. Hvis der fremover kommer mange aktivering af kun et kvarters varighed er Dansk Fjernvarme bekymret for, at det kan få betydning for likviditeten i markedet.

Ved implementeringen af nye tiltag er disse der oftest forbundet med nogle høje omkostninger til IT udvikling hos især de balanceansvarlige, men til tider også hos de enkelte aktører. Disse omkostninger vil alt andet lige ende hos aktørerne, hvilket enten medfører en reduceret indtægt og dermed reduceret incitament til at beholde anlægget i drift eller en højere budspris.

Konsekvenser for medlemmerne i forhold til forberedelsestid på 2,5 minut, rampeperiode på 10 minutter og minimum leveringstid ved fuld aktivering på 5 minutter

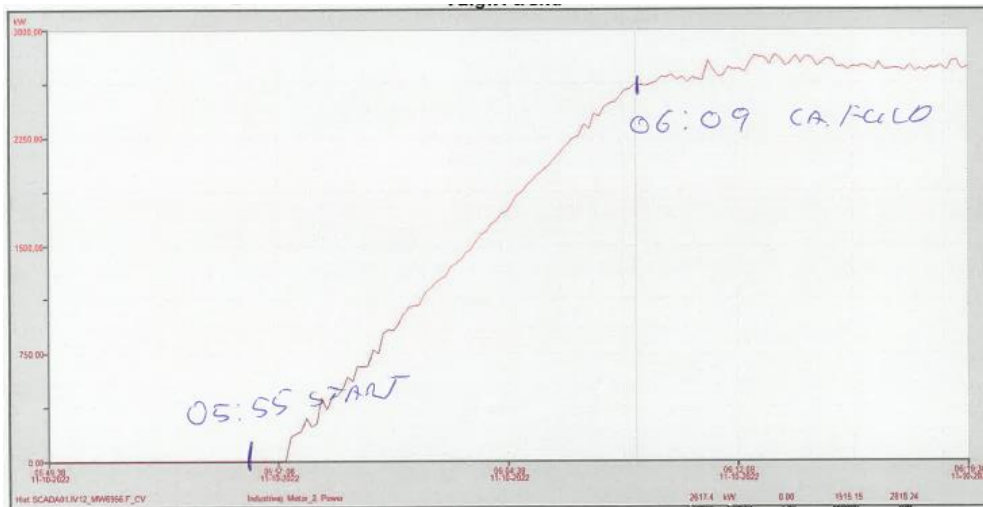
Dansk Fjernvarme har spurgt en række medlemmer om fordelingen af FAT 12,5 minutter mellem hhv. forberedelsestiden på 2,5 minutter og rampetiden på 10 minutter.

Vedrørende gasmotorer er det Dansk Fjernvarmes opfattelse, at der er behov for forberedelse, da disse ofte leverer opregulering uden i forvejen at være i drift.

Denne forberedelse indbefatter:

- Lovpligtig udluftning af røggassystemet for at sikre der ikke står naturgas her og dermed undgå en eksplosion i røggassystemet.
- Motoren starter, kommer op i omdrejninger
- Motoren synkroniseret med elnettet, hvorefter motoren kan rampe op.

Af Figur 2 fremgår et eksempel på en opstart af en gasmotor, hvor forberedelsestiden er ca. 3 minutter, mens rampetiden er ca. 11 minutter. For det konkrete tilfælde kan en FAT på 12,5 minutter ikke imødekommes, men fordelingen mellem hhv. forberedelse og rampe passer acceptabelt med eksemplet fra gasmotoren.



Konsekvenser ved at den maksimale volumen for udelelige bud er 50 MW

Dansk Fjernvarme forventer ikke at dette har konsekvenser for dets medlemmer.

Dansk Fjernvarme forstår, at AOF'en optimerer efter lavest mulige samfundsøkonomiske omkostninger, hvorfor billigere bud kan blive sprunget over. Dansk Fjernvarme formoder, at hvis dette kommer til at ske ofte, er der en risiko for, at aktører vil trække sig, da det ikke længere er attraktivt at prioritere sine ressourcer til dette marked. I forlængelse heraf, bemærker Dansk Fjernvarme ligeledes, at der kan være en risiko for en de facto minimumsgrænse på 50 MW ligesom det historisk har været tilfældet på aFRR markedet i DK1. Såfremt dette skulle ske, vurderer Dansk Fjernvarme, at der er en risiko for, at aktører trækker sig. Dansk Fjernvarme anser dog ikke det som en betydelig reel risiko taget likviditeten i dette marked i betragtning.

Kommentarer

Dansk Fjernvarme takker for muligheden for at kommentere på forslaget, og såfremt Energinet har spørgsmål eller kommentarer, står jeg til rådighed for dette.

Med venlig hilsen

Line Paulin Schmidt - Seniorkonsulent
Dansk Fjernvarme
lps@danskfjernvarme.dk
Tlf.: +45 42 72 78 73